

Аналитический отчет учителя-дефектолога Ехаловой О.В.
за 2022-2023 учебный год

В учебном году работа была построена в соответствии с обязанностями и правами, которые определяют рамки профессиональной компетенции, и осуществлялась по следующим направлениям:

1. **Диагностическое;**
2. **Коррекционно-развивающее;**
3. **Аналитическое;**
4. **Консультативно - просветительское;**
5. **Организационно-методическое.**

Была поставлена следующая **цель**: Выявление нарушений у вновь прибывших дошкольников и обучающихся, продолжение коррекции нарушений развития у детей в процессе коррекционно-развивающих занятий.

Задачи:

- Проведение первичного, промежуточного, итогового дефектологического обследования дошкольников и обучающихся, выявление имеющихся нарушений;
- Определение формы работы с обучающимися и дошкольниками, зачисленными на коррекционно-развивающие занятия;
- Корректировка, разработка программ коррекционных курсов, с учетом результатов диагностики;
- Проведение индивидуальных, групповых, подгрупповых коррекционно-развивающих занятий, развитие до необходимого уровня психофизических функций;
- Использование методов и приёмов работы с учётом ФГОС НОО ОВЗ и УО;
- Консультирование педагогов, воспитателей и родителей по проблемам развития, обучения и воспитания детей, выбору оптимальных форм, методов и приемов обучения и воспитания в соответствии с индивидуальными особенностями ребенка;
- Проведение диагностики у дошкольников, поступающих в первый класс.

1. В процессе **диагностического направления** были исследованы особенности: познавательных процессов (внимание, память, мышление, восприятие), конструктивной деятельности, мелкой и общей моторики, общего кругозора школьников, развитие речи, пространственно-временные представления, школьные умения и навыки. Диагностика проводится в начале года (первичная), или при поступлении ребенка в школу, промежуточная (в январе) – для выявления изменений в развитии ребенка и корректировка программы, и в конце года (итоговая).

Первичную диагностику прошли 19 человек, из них 13 имеют VIII вид, 2 имеют VII вид, 4 человека задержки психического развития, умственной отсталости не имеют и были обследованы по запросу классных руководителей.

Промежуточную диагностику прошли 19 человек, по результатам которой, корректировка программ не требовалась.

Итоговую диагностику прошли 19 человек, из них 13 имеют VIII вид, 2 имеют VII вид, 4 человека задержки психического развития, умственной отсталости не имеют и были обследованы по запросу классных руководителей.

По результатам первичной диагностики у обучающихся были выявлены следующие нарушения: нарушение интеллектуальной деятельности, нарушение познавательной деятельности, низкое речевое развитие, нарушение пространственно-временных представлений, нарушение графо-моторных навыков.

По данным дефектологического обследования, был составлен план коррекционно-развивающих мероприятий, расписание индивидуальной работы с обучающимися (11 человек), а также сформированы подгруппы (4 подгруппы)

Вывод: Диагностика первичная, промежуточная, итоговая была проведена в положенные сроки, были отработаны запросы классных руководителей на обследование детей из общеобразовательных классов. По данным диагностики для каждого обучающегося был выбран индивидуальный подход. Обучающиеся были поделены на подгруппы по ведущему нарушению.

2. В рамках **коррекционно-развивающего направления** дефектологическая работа осуществлялась следующим образом:

I Индивидуальная коррекционно-развивающая работа с обучающимися, включала следующие направления:

- а) комплексная программа коррекционно-развивающих занятий;
- б) развитие ВПФ посредством программного материала (внимания, памяти, мышления, речи, воображения, восприятия);
- в) развитие устной и письменной речи;
- г) развитие приёмов мыслительной деятельности;
- д) развитие речевого слуха и произносительной стороны устной речи.

II. Подгрупповая коррекционно-развивающая работа велась по следующим направлениям:

- а) развитие моторики и графомоторных навыков;
- б) формирование приёмов умственной деятельности;
- в) развитие приёмов мыслительной деятельности.

Занятия носят комплексный характер и направлены также на развитие:

- зрительного и слухового восприятия и узнавания;
- основных мыслительных операций;
- общей и мелкой моторики;
- коррекция нарушений эмоционально - личностной сферы;
- обогащение словаря.

ИНДИВИДУАЛЬНЫЕ ЗАНЯТИЯ

Специалист	Виды занятий	Число занятий в неделю										
		Ар тём Ш.	Ал екс ан др К.	Зл ата Л.	Ан гел ин а С.	Ма тве й К.	Ни ки та Ш.	Ру сла н Я.	Ев ген ий С.	Ар тур Ч.	Ил ья П.	Ни ко ла й К.
Учитель-дефектолог	Комплексная программа коррекционно-развивающих занятий.	3		3								
	Развитие ВПФ посредством программного материала (внимания, памяти, мышления, речи, воображения, восприятия).				3			3				
	Развитие устной и письменной речи.											4
	Развитие приёмов мыслительной деятельности.		3			3	3		4		2	
	Развитие речевого слуха и									2		

	произносительной стороны устной речи.											
Всего:		3	3	3	3	3	3	3	4	2	2	4

ПОДГРУППОВЫЕ ЗАНЯТИЯ

Специалист	Виды занятий	Число занятий в неделю			
		I	II	III	IV
Учитель-дефектолог	Развитие моторики и графомоторных навыков.	2			
Учитель-дефектолог	Формирование приёмов умственной деятельности.		3		
Учитель-дефектолог	Развитие приёмов мыслительной деятельности.			3	3
Всего:		2	3	3	3

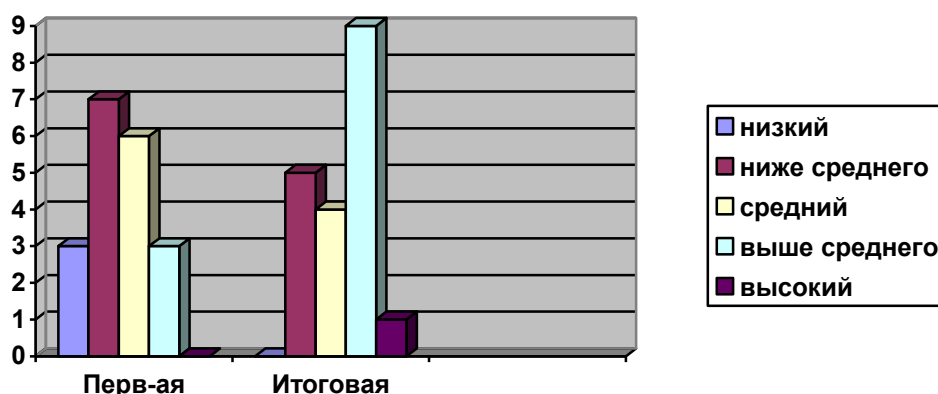
Вывод: В каждом занятии были учтены индивидуальные потребности каждой подгруппы детей, а также обучающихся, которые занимаются в индивидуальной форме. Поэтому разделение на подгрупповые, индивидуальные занятия, осуществлялось с учетом ведущего нарушения у каждого ученика, чтобы максимально добиться положительного результата. Занятия носили не только направленный характер, но и имели комплексные задачи, по развитию различных интеллектуальных, психических сфер ученика.

3. В рамках **аналитического направления** проводился анализ коррекционно-развивающей работы с обучающимися, оценка его эффективности.

По результатам входной диагностики низкий уровень развития имели 3 человека, уровень ниже среднего – у 7 человек, средний уровень – у 6 человек, уровень выше среднего – у 3 человек, высокий уровень никто не имел.

По результатам итоговой диагностики низкий уровень развития не показал ни один из обучающихся, уровень ниже среднего – 5 человек, средний уровень – 4 человека, уровень выше среднего – показали 9 человек, высокий уровень – 1 человек.

Проводя анализ результатов, можно сделать вывод, что 4 человека остались на прежнем уровне развития, но в рамках уровня показали положительную динамику по некоторым направлениям. 15 человек показали положительную динамику развития и перешли на следующий уровень.



Вывод: Часть обучающихся показала прежний результат, что показывает необходимость изменения подхода к планированию для них коррекционно-развивающих занятий. Необходимо подобрать новые методики и приёмы работы, улучшить используемые развивающие упражнения.

№ п/п	Ф.И.О.	Дата рождения	Клас с	Собственная деятельность		Моторное развитие		Психические функции		Пространственно-временные представления		Математические представления		Чтение и письмо		Сенсорные эталоны		Речь		Уровень			
				В	И	В	И	В	И	В	И	В	И	В	И	В	И	В	И	В	И	В	И
1.	Никита К.	09.09.2015	1 «А»	3,2	4	1	2,8	1,7	2,9	3	3,5	3	3,4	0,2	2	4,3	4,7	2,3	3	2,3	3,3		
																						НС	ВС
2.	Артём Л.	16.07.2015	1 «А»	2,7	3,3	1	2,8	2,2	3,3	2,5	3,5	3,1	3,7	0,2	2	3,7	4,3	2,8	3,3	2,3	3,3		
																						НС	ВС
3.	Артём Ш.	18.08.2015	1 «А»	1,8	2,5	1	2,3	2,1	2,8	2,8	3	2,8	3	0,2	1,5	3	3,7	1,8	2,5	1,9	2,7		
																						НС	С
4.	Злата Л.	02.10.2014	2 «А»	2,3	2,7	1	2	2	2,4	2	2,8	1,2	1,8	0,2	1,5	2	3	2	2,8	1,6	2,4		
																						НС	С
5.	Алексей Б.	9.12.2012	2 «К»	1,8	2,2	1	2,3	1,3	1,9	1	2	0,8	1,4	0,2	0,5	2,3	2,7	0,8	2	1,2	1,9		
																						Н	НС
6.	Иван К.	21.09.2014	2 «К»	1	1,8	1,3	2,3	1	1,9	1	2	0,9	1,7	0,2	0,7	2,3	2,7	1,3	2	1,1	1,9		
																						Н	НС
7.	Александр К.	23.12.2012	2 «А»	1,5	2	2	2,5	1,8	2,3	2,5	3	2,1	2,3	1,2	1,5	2,7	3,3	2	2,5	2	2,4		
																						НС	С
8.	Ангелина С.	12.06.2011	4 «А»	4	4,5	3,3	4	3,3	3,8	3,8	4,3	4,1	4,4	2,8	3,3	4,3	4,7	3,8	4,3	3,7	4,2		
																						ВС	В
9.	Глеб С.	1.04.2010	4 «Б»	3,1		3,3		3		4		4,3		2,7		4		2,5		3,3			
																						ВС	
10.	Никита Ш.	02.07.2011	4 «К»	3	3,3	2,8	3	2,7	3	4,3	4,5	4,1	4,2	2,8	3	4,3	4,7	2,8	3,3	3,4	3,6		
																						ВС	ВС
11.	Матвей К.	7.03.2012	4 «К»	2,5	3,1	3	3,3	2,4	3	3,3	3,8	2,8	3	2,2	2,5	3,3	3,7	2,3	2,8	2,7	3,2		
																						С	ВС
12.	София Б.	31.07.2011	4 «К»	1,3	2,3	1,5	2,3	1,1	1,6	1,5	2	0,9	1,7	0,5	1	2	3	0,3	1,5	1,1	1,9		

4. В рамках **консультативно-просветительского направления** разрабатывались рекомендации учителям и родителям, организовывались дополнительные обследования обучающихся по запросам классных руководителей, предполагалось участие в родительских собраниях.

КОНСУЛЬТАТИВНО-ПРОСВЕТИТЕЛЬСКАЯ ДЕЯТЕЛЬНОСТЬ

Специалист		Всего
Учитель-дефектолог	Консультации	7
	Выступление на родительском собрании	0
	Запросы педагогических работников и родителей	7

5. В рамках **организационно-методического направления** велась подготовка к консилиумам, заседаниям методических объединений, участие в этих мероприятиях, а также оформление документации, организация обследования отдельных учащихся на ПМПК района, разработка коррекционно-развивающих программ.

В течение года учителем-дефектологом была оформлена следующая документация:

1. Журнал учета обследуемых учащихся.
2. Карта динамического развития ребенка.
 - 2.1 Протокол обследования.
 - 2.2 Дефектологическое представление на обучающегося.
3. Список учащихся, зачисленных на индивидуальные, групповые и подгрупповые занятия к учителю-дефектологу.
4. Состав групп, подгрупп.
5. Журнал посещаемости занятий.
6. Рабочие программы по коррекционному курсу.
7. Журнал движения ребенка.
8. Расписание коррекционных занятий.
9. График работы специалиста.
10. Циклограмма рабочей недели учителя-дефектолога.
11. Журнал консультаций.
12. Журнал запросов.
13. Планирование работы на год.

Обследование обучающихся для направления на ПМПК района

Класс	Кол-во обучающихся	Причины обращения	Рекомендации
1 «А»	2	Низкий уровень познавательной деятельности. Программу обучения не усваивают. Уровень обучаемости снижен.	Направить на ПМПК для уточнения программы обучения
2 «А»	1	Низкий уровень познавательной деятельности. Программу обучения не усваивает. Уровень обучаемости снижен.	Направить на ПМПК для уточнения программы обучения
3 «А»	1	Низкий уровень познавательной деятельности. Программу обучения не усваивает. Уровень	Направить на ПМПК для уточнения программы

		обучаемости снижен.	обучения
4 «А»	1	Пересмотр программы обучения. Достаточный уровень познавательной деятельности. Программу обучения усваивает. Достаточный уровень обучаемости.	Направить на ПМПК для уточнения программы обучения

Разработаны следующие коррекционно-развивающие программы:

1. комплексная программа коррекционно-развивающих занятий.
2. развитие ВПФ посредством программного материала (внимания, памяти, мышления, речи, воображения, восприятия).
3. развитие устной и письменной речи.
4. развитие приёмов мыслительной деятельности.
5. развитие речевого слуха и произносительной стороны устной речи.
6. развитие моторики и графомоторных навыков.
7. формирование приёмов умственной деятельности.

Вывод: Организационно-методическая работа велась в соответствии с должностными обязанностями, все запланированные мероприятия выполнялись и подготавливались.

Вывод: Все поступающие запросы, отрабатывались, на консультациях вырабатывались рекомендации, как для учителей, так и для родителей. Выражена необходимость в большем участии в родительских собраниях, для информирования родителей о специфике работы специалиста, для решения возникающих проблем у обучающихся, необходимо запланировать с классными руководителями, включить данный вопрос в план родительских собраний на следующий учебный год.

Общий вывод: Цель и задачи, поставленные в начале учебного года, были выполнены. Группа детей нуждающихся в помощи учителя-дефектолога была выявлена. Коррекционно-развивающая работа велась по необходимым для обучающихся направлениям. Для этого по данным первичного обследования дети были разделены на подгруппы, и тех, кто будет заниматься индивидуально со специалистом, по ведущим нарушениям. Для выделенной подгруппы была разработана программа по коррекционному курсу, учитывающая особые потребности входящих в неё детей. Для индивидуальной работы, также были составлены программы коррекционного курса для каждого ученика.

Коррекционно-развивающие занятия максимально учитывали особенности и потребности детей, и носили комплексный характер, что можно увидеть по результатам диагностики, большинство детей повысили свои результаты.

Консультативно-просветительская, организационно-методическая работа велась в соответствии с должностными обязанностями, все запросы были выполнены.

На следующий учебный год стоит цель: выявление нарушений у вновь прибывших обучающихся и дошкольников, и продолжение уже начатой коррекционно-развивающей работы с обучающимися посещающие коррекционно-развивающие занятия.